







RAISON D'ÊTRE

I – AMBITION ET POSITIONNEMENT

La raison d'être du Centre Teilhard de Chardin (CTDC) est d'aider les acteurs du monde scientifique et technique présents sur le plateau de Saclay, mais aussi ailleurs en France et à l'international, à réfléchir sur :

-  **Le sens de leur profession** (actuelle, et future pour les étudiants),
-  **L'éthique de leurs recherches et travaux,**
-  **Les conséquences écologiques** de l'activité humaine,
-  **Les questions spirituelles liées au développement des sciences et destechnologies** et à leurs interactions directes dans la vie des hommes.

Pour contribuer à la fraternité dans un monde complexe confronté à des enjeux parfois conflictuels, le CTDC a **vocation à susciter des réflexions permettant de mieux appréhender l'impact des innovations scientifiques et techniques** sur la personne humaine, le monde professionnel, l'organisation de la société et l'état de la planète.



Le CTDC est **un lieu de rencontre, débats et formation, ouvert à tous ceux qui désirent échanger et réfléchir sereinement** : il souhaite apporter aux acteurs du monde professionnel, aux enseignants-chercheurs, aux étudiants et au grand public, des éclairages adaptés en réponse à leurs attentes et à leurs questions, en donnant place aussi à des **interrogations philosophiques, éthiques ou spirituelles pour faire dialoguer sciences et sens**.

Favorisant la convivialité, le CTDC accueille **aussi des activités de proximité en lien avec sa raison d'être**, au service des étudiants, familles et habitants du site de Saclay.

Le vaste champ d'action du CTDC l'amène à interagir avec un grand nombre d'acteurs pour collaborer, coopérer avec **l'écosystème scientifique** du plateau, proposer et promouvoir ses activités au service de la population qui y travaille, étudie et/ou y vit.

La proposition de valeurs du CTDC se matérialise par des conférences, rencontres et formations ponctuelles ou en cycle, en présentiel ou à distance, des séminaires en présentiel pour des groupes, ainsi que des réunions d'équipes et des échanges individuels.



II – INTERVENANTS ET PARTENARIATS

Pour incarner sa raison d'être, ambitieuse et inédite, le CTDC mobilise un panel étendu d'**intervenants** qui, combinant leurs expériences et leurs savoirs créent et incarnent sa proposition de valeurs. Ces acteurs, issus du secteur scientifique, des sphères professionnelles et du monde spirituel, échangent et interagissent pour ouvrir des débats avec tous ceux qui se posent des questions et souhaitent partager une réflexion ou disposer d'éclairages sur des défis liés aux mutations scientifiques et technologiques.

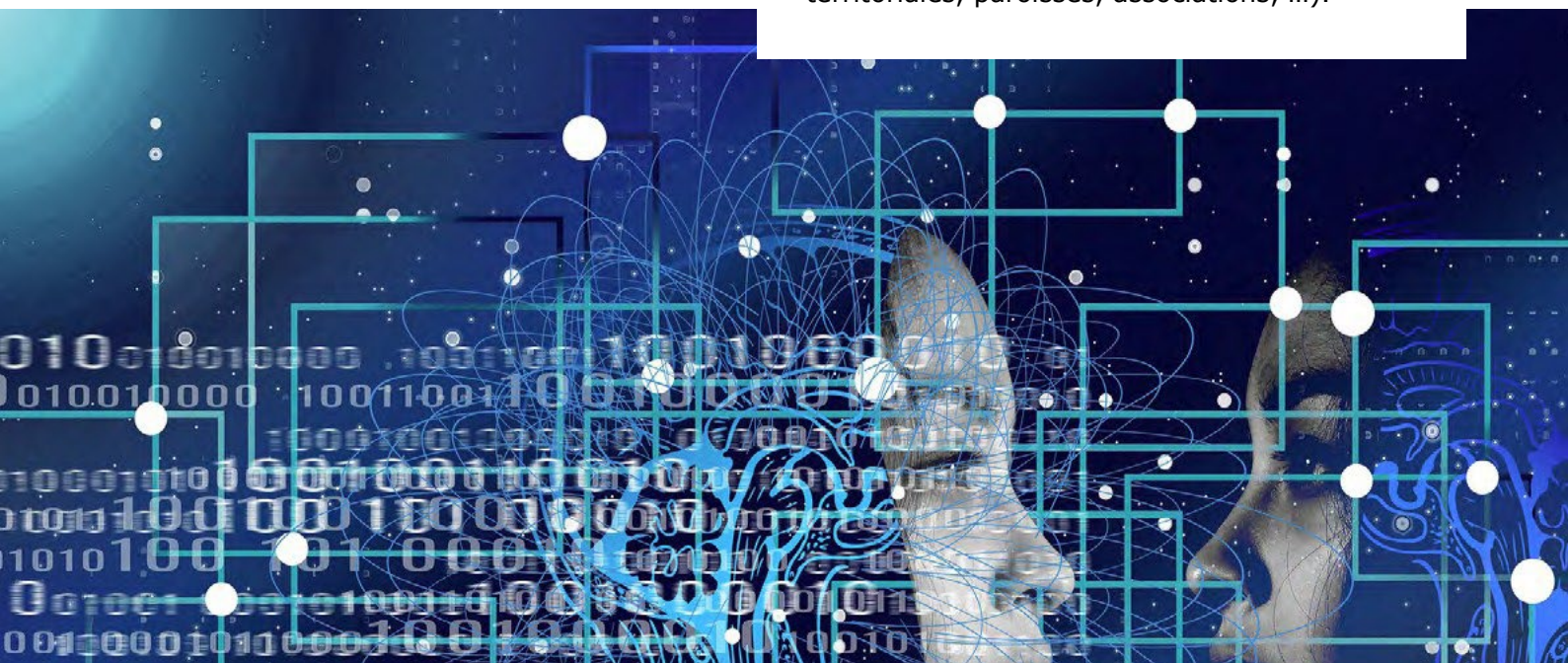
Dans cet objectif, le CTDC établit des liens réguliers avec **les grandes universités et écoles scientifiques, tant** sur le site de Saclay qu'avec d'autres institutions scientifiques françaises ou internationales susceptibles de contribuer à ses activités et propositions. Il établit aussi des liens avec le **monde de l'entreprise**, notamment celles qui disposent d'établissements sur le site de Saclay. Enfin, il s'appuie sur son appartenance à l'Eglise catholique (diocèses, communautés jésuites, Institut Catholique de Paris, Collège des Bernardins, Facultés Loyola Paris ..., ...) et développe des liens avec les autres spiritualités.

Ces liens ainsi établis ou renforcés, permettent de mobiliser à titre individuel ou sous forme de partenariat, les acteurs nécessaires aux propositions portées par le CTDC. **Un Conseil d'orientation soutient et favorise la cohérence d'ensemble des propositions**, en accord avec la raison d'être du CTDC. Il définit les grandes lignes du programme scientifique du Centre et veille à la mobilisation des acteurs pour sa mise en œuvre.

Des **groupes de réflexion se réunissent régulièrement sur des thèmes à forts enjeux (écologie, IA, évolution des entreprises...)**.

Ils accueillent des publics variés qui souhaitent échanger et s'enrichir mutuellement, avec une attention particulière portée aux étudiants, chercheurs et enseignants du plateau de Saclay. Ils organisent des événements et invitent des personnalités pouvant contribuer à leurs travaux. Ils produisent des documents accessibles à tous.

Pour enrichir ses activités (conférences, rencontres, formations, groupes de travail, colloques, expositions, débats, ...), le Centre peut aussi ponctuellement, s'associer à d'autres organismes publics ou privés (collectivités territoriales, paroisses, associations, ...).



III – ORGANISATION INTERNE

Pour assurer son fonctionnement, le CTDC dispose de moyens dédiés, salariés et bénévoles, sous la responsabilité du directeur du Centre.

Certaines des activités du CTDC ont vocation à générer des revenus (séminaires, formations, locations de salle ...), contribuant ainsi à son équilibre économique.

Les activités de l'association sont portées notamment par les **groupes de réflexion**, animés au sein d'un réseau. La cohérence d'ensemble des activités est soutenue par le **Conseil d'orientation**, qui participe aussi à la programmation de conférences.

Des relations régulières sont établies entre les responsables des groupes de réflexion et le Conseil d'orientation, ainsi qu'avec différentes parties prenantes interagissant avec le Centre, sous la responsabilité globale du directeur du Centre.

Sur le plan opérationnel, le Centre Teilhard de Chardin comprend :

- > **Un pôle d'animation scientifique** qui coordonne et soutient le Conseil d'orientation, les groupes de réflexion associés au Centre et le développement de partenariats, et conduit la programmation des activités ;
- > **Un secrétariat général** qui supervise la fonction Accueil et les différentes activités nécessaires au fonctionnement du Centre (comptabilité, informatique, ressources humaines, maintenance du bâtiment, gestion de la colocation étudiante, ...) ;
- > **Une fonction Communication** qui coordonne et met en œuvre la stratégie, les actions et les outils de communication (site internet, réseaux sociaux, etc.) ;
- > L'accueil d'**activités de proximité**, auprès de communautés chrétiennes étudiantes locales ou d'habitants voisins du site.

